

# samenwerken voor de metropool van morgen

---



Een toekomstvisie op brede  
welvaart in de Metropool  
Amsterdam in 2035

VERSIE  
5 juli 2023

DOOR  
Reframing Studio

IN OPDRACHT VAN  
Amsterdam Economic Board



# *samenwerken voor de metropool van morgen*

DOOR

Reframing Studio

IN OPDRACHT VAN

Amsterdam Economic Board

## INTRODUCTIE

Amsterdam Economic Board heeft het initiatief genomen om met een groep van 25 stakeholders in vier Reframing Workshops rondom het thema brede welvaart te komen tot andere perspectieven op de opgaven en vraagstukken waar de metropool voor staat. De manier waarop mensen in de regio in 2035 in het leven staan wordt centraal gesteld. Het biedt een andere manier van kijken op vraagstukken rondom brede welvaart in het hier en nu. Door te werken aan de benoemde opgaven voor de maatschappelijke agenda kunnen alle organisaties in de regio bijdragen aan brede welvaart voor iedereen in de toekomst. Amsterdam Economic Board roept organisaties op om aan de hand van deze opgaven vaker en op een fundamenteel andere manier samen te werken in de hele metropool, waarbij brede welvaart centraal staat.

# inhoudsopgave

## HOOFDSTUK 1

**Wat is dit document?** 4

## HOOFDSTUK 2

**Toekomstbeeld** 5

01 / toegang tot *ontplooiën* 8

02 / toegang tot *harmoniseren* 9

03 / toegang tot *maken* 10

04 / toegang tot *bijdragen* 11

05 / toegang tot *thuisvoelen* 12

06 / toegang tot *bestaanszekerheid* 13

07 / toegang tot *besluiten* 14

08 / toegang tot *eigenaarschap* 15

09 / toegang tot *uitwisselen* 16

## HOOFDSTUK 3

**Aanpak** 17

# 1 / wat is dit document?

Dit document is voortgekomen uit de gezamenlijke input van de deelnemers aan de Reframing Workshops. Deze input is samengevat en met elkaar in samenhang gebracht door het team van Reframing Studio. Het beschrijft een gezamenlijk beeld over de missie van de regio en de opgaven om mee aan de slag te gaan om te komen tot brede welvaart. Het document beschrijft niet de individuele missies van de deelnemers, die vaak gerelateerd zijn aan hun eigen organisaties. Vanzelfsprekend was er binnen de groep een diversiteit aan manieren van kijken en hebben we in dit document de rode draad opgeschreven.

Dit document vormt leidende input voor de oproep tot een beweging

‘Anders kijken, anders doen – Kiezen voor wat nodig is voor de Metropool van Morgen’. De afzender van deze oproep is Amsterdam Economic Board samen met de MRA-directie. Het pamflet zal de in dit document geformuleerde opgaven gebruiken en deze omzetten in een toegankelijke taal en waar nodig samenvoegen. Hiermee willen we organisaties helpen bij het vertalen van brede welvaart naar concrete opgaven in de maatschappelijke agenda waar gezamenlijk aan kan worden gewerkt. Bovendien bieden de opgaven handelingsperspectief om bij het uitvoeren van de eigen missie brede welvaart voor het individu en het collectief mee te nemen in de afwegingen.

Het kan op meerdere manieren worden gebruikt:

1. als samenwerkingsinstrument voor bedrijven, overheden, onderwijs- en kennisinstellingen, maatschappelijke organisaties en actieve inwoners;
2. als input voor de maatschappelijke agenda; en
3. als handvat voor de transformaties die nodig zijn om als maatschappij te bewegen naar brede welvaart.

Dit document is geschreven voor professionals en niet goed bruikbaar om te delen met inwoners, hiervoor zou nog een extra vertaalslag nodig zijn naar taalniveau B1.

# 2 / toekomstbeeld: de metropool in 2035

## REGIONAAL PERSPECTIEF OP BREDE

**WELVAART** In 2035 volgen de veranderingen elkaar steeds sneller op. De grote, complexe vraagstukken van de toekomst vragen dat de samenleving zich telkens aanpast en meebeweegt. En omdat er meer groepen komen die van zich laten horen, ontstaat er een gevarieerder palet aan denkbeelden. Dit zijn denkbeelden die nu al bestaan, maar daar komen ook alternatieve en polariserende denkbeelden bij. In het onderzoek naar een brede-welvaartsgerichte samenleving zien we ontwikkelingen die een belangrijke bijdrage leveren aan de sterke veranderingen in de maatschappij. We noemen dit de elementen van culturele transformatie:

- nieuwe identiteiten (en denkbeelden);
- nieuwe normen (nieuwe gedragscodes en richtlijnen); en
- nieuwe uitingen (expressies die laten zien wat waardevol wordt gevonden).

Daarnaast zien we dat mensen in de snel bewegende, complexer wordende maatschappij van 2035 naar houvast en vertrouwen zoeken. Dit vinden ze in drie verschillende hulpbronnen:

- natuurlijke hulpbronnen (vertrouwen in natuurlijke ecosystemen en de zintuigen);
- eigen hulpbronnen (vertrouwen in zichzelf, hun eigen capaciteiten en relaties); en

- organisatorische hulpbronnen (vertrouwen in sociale, economische en technologische systemen in de metropool).

Door de elementen van transformaties in relatie te brengen tot waar mensen vertrouwen in hebben, identificeren we negen verschillende manieren waarop mensen in een veranderende wereld invulling kunnen geven aan kwaliteit van leven. **Het zijn negen manieren om mensen in hun kracht te zetten en vormen zo het regionale perspectief op brede welvaart. Het zijn negen speerpunten in de opgaven voor de regio en bieden houvast om als organisaties in de regio een bijdrage te leveren.**

Als organisaties in de metropool hebben we vanuit maatschappelijk belang de verantwoordelijkheid om brede welvaart en de toegankelijkheid van kwaliteit van leven voor iedereen te bevorderen.

#### **GEZAMENLIJKE WAARDEN EN EEN**

**LERENDE AANPAK** Elke systeemverandering gaat onvermijdelijk gepaard met vraagstukken rondom rechtvaardigheid en de in- en uitsluiting van bepaalde (groepen) mensen. Met een gezamenlijke aanpak waarbij rechtvaardigheid en solidariteit centraal staan, willen we ongelijkheid als gevolg van een transformatie voorkomen of verminderen. Vertrouwen is een belangrijke voorwaarde voor het

ontstaan van wederkerigheid en waardigheid, zodat rechtvaardigheid ontstaat en solidariteit kan volgen. We zien dat een lerende en inclusieve aanpak hiervoor noodzakelijk is waarmee, wanneer nodig, kan worden bijgestuurd op basis van opgedane inzichten.

#### **OPROEP TOT NIEUWE SAMENWERKING**

Dit document roept op om op een nieuwe, integrale manier samen te werken aan maatschappelijke uitdagingen voor organisaties in de regio, waarbij **rechtvaardigheid, solidariteit, duurzaamheid en vertrouwen** centraal staan. De negen opgaven vormen een nieuwe basis voor samenwerking, met als doel nieuwe inzichten, keuzes en

oplossingen te genereren die de brede welvaart in de metropool bevorderen. Deze opgaven zijn concreet gemaakt aan de hand van deelopgaven die gezamenlijk met organisaties uit de regio zijn geformuleerd.

#### **CENTRALE WAARDEN**

**Rechtvaardigheid**  
**Solidariteit**  
**Duurzaamheid**  
**Vertrouwen**

TOEGANG TOT **ONTPLOOIEN**

**1 / Hoe bieden we toegang tot gezonde manieren van lichamelijke en mentale ontwikkeling op persoonlijk en professioneel vlak?**

TOEGANG TOT **BIJDRAGEN**

**4 / Hoe bieden we mogelijkheden voor nieuwe manieren en rollen waarin mensen van betekenis zijn voor de samenleving?**

TOEGANG TOT **BESLUITEN**

**7 / Hoe zorgen we ervoor dat inwoners betrokken zijn en zich gerepresenteerd zien in besluitvorming en publiek debat?**

NIEUWE  
IDENTITEITEN

TOEGANG TOT **HARMONISEREN**

**2 / Hoe maken we nieuwe evenwichten tussen menselijke en natuurlijke (eco) systemen mogelijk?**

TOEGANG TOT **THUISVOELEN**

**5 / Hoe bieden we iedereen toegang tot sociale en professionele netwerken die mensen verbondenheid en steun geven?**

TOEGANG TOT **EIGENAARSCHAP**

**8 / Hoe bieden we mogelijkheden voor nieuwe vormen van eigenaarschap rondom publieke, private en civiele ruimtes en middelen?**

NIEUWE  
NORMEN

TOEGANG TOT **MAKEN**

**3 / Hoe bieden we toegang tot nieuwe maakprocessen en waardemodellen die mensen en organisaties in balans brengen met de natuur en met onszelf?**

TOEGANG TOT **BESTAANSZEKERHEID**

**6 / Hoe bieden we toegang tot (vangnetten voor) bestaanszekerheid voor iedereen?**

TOEGANG TOT **UITWISSELEN**

**9 / Hoe bieden we de mogelijkheid voor nieuwe manieren van samenwerken, uitwisselen en leren van elkaar?**

NIEUWE  
UITINGEN

**NATUURLIJKE HULPBRONNEN**

vertrouwen in de natuurlijke ecosystemen en de zintuigen

**EIGEN HULPBRONNEN**

vertrouwen in zichzelf, hun eigen capaciteiten en relaties

**ORGANISATORISCHE HULPBRONNEN**

vertrouwen in sociale, economische en technologische systemen



## toegang tot **ontplooien**

### OPGAVE

## Hoe bieden we toegang tot gezonde manieren van lichamelijke en mentale ontwikkeling op persoonlijk en professioneel vlak?

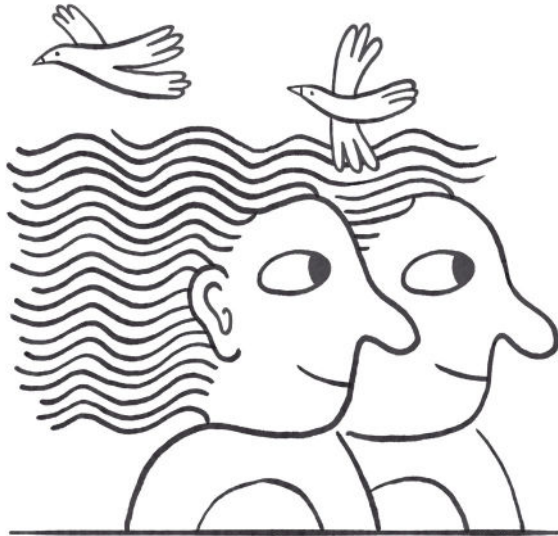
**VOORBEELD DEELOPGAVEN** Hoe zorgen we ervoor dat de leefomgeving eraan bijdraagt dat mensen lichamenlijk en mentaal goed in hun vel steken? / Hoe geven we mensen toegang tot een gezonde en inspirerende manier van leven in een groene omgeving? / Hoe organiseer je huisvesting die mensen ondersteunt bij hun ontwikkeling? / Hoe kunnen we investeren om de ongelijkheid qua ontplooiën recht te trekken?

**WAAROM** In 2035 ervaren mensen steeds meer druk om voortdurend te blijven groeien en ontwikkelen. Dat heeft een negatieve invloed op hun geestelijke en lichamenlijke welzijn. Ook de toenemende schaarste aan

(woon-)ruimte en tijd geeft mensen steeds vaker stress. Zij gaan daarom op zoek naar een gezonde manier van ontwikkelen die aansluit bij hun behoeftes en mogelijkheden. Bij het inrichten van de leefomgeving wordt er steeds meer gelet op dat deze de mentale en fysieke gezondheid en duurzaamheid stimuleert.

01





## toegang tot *harmoniseren*

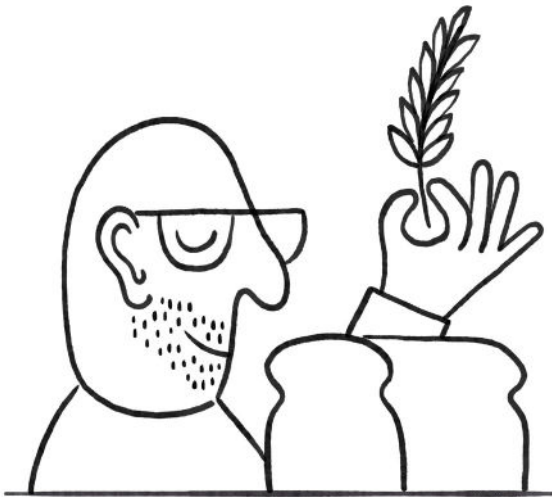
### OPGAVE

## Hoe maken we nieuwe evenwichten tussen menselijke en natuurlijke (eco) systemen mogelijk?

**VOORBEELD DEELOPGAVEN** Hoe kunnen we als mensen en organisaties in ons gedrag en processen de balans herstellen, rekening houdend met planetaire grenzen? / Hoe richten we de leefomgeving in op basis van natuurlijke (eco)systemen, onafhankelijk van bestuurlijke ruimtegebruik, rekening houdend met natuurlijke (eco)systemen? / Hoe maken we keuzes voor ruimtegebruik, rekening houdend met natuurlijke (eco)systemen? / Hoe ziet een stadsinclusieve natuur eruit en welke rol kunnen inwoners en organisaties in nemen?

**WAAROM** De kwaliteit van natuurlijke ecosystemen (als samenspel van mens, natuur, plant en dier) beïnvloedt in 2035 steeds meer

de (toekomstige) mogelijkheden van de regio. Om binnen de planetaire grenzen te blijven (wat betreft consumptie en productie) en biodiversiteit waar mogelijk te waarborgen of te herstellen is het noodzaak om zoveel als mogelijk rekening te houden met de (natuurlijke) grenzen van ons systeem. We hechten steeds meer belang aan het denken in ecosystemen en voelen een grotere verbondenheid met de natuurlijke wereld. Dat is goed voor de mens in al zijn aspecten én voor de natuur. Natuurinclusieve oplossingen worden steeds vaker toegepast en er wordt meer en meer gekeken hoe de leefomgeving onze zintuigen prikkelt (biophilic spatial design).



toegang tot  
**maken**

OPGAVE

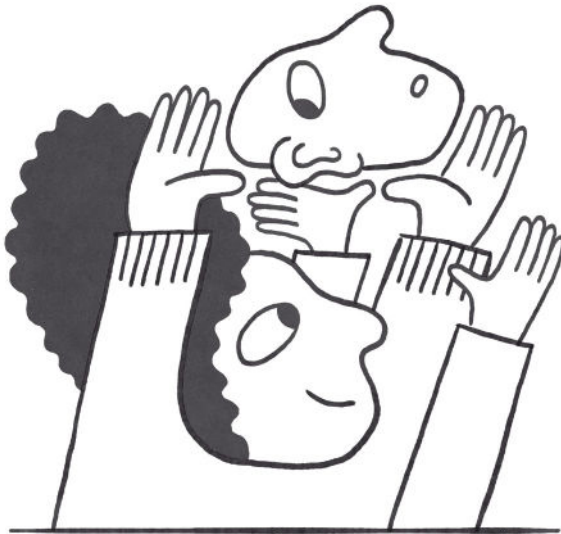
## Hoe bieden we toegang tot nieuwe maakprocessen en waardemodellen die mensen en organisaties in balans brengen met de natuur en met onszelf?

**VOORBEELD DEELOPGAVEN** Hoe brengen we mensen dichterbij de herkomst van producten en innovaties? / Hoe helpen we mensen en organisaties hun consumptiepatronen aan te passen in balans met de natuur? / Hoe betrekken we mensen en organisaties in maakprocessen? Hoe garanderen we eerlijke beprijzing voor producten en innovaties?

**WAAROM** In 2035 gaan mensen steeds vaker op zoek naar manieren om hun verbinding met de natuur en de herkomst van producten en productieprocessen te herstellen. Dit leidt tot groeiende aandacht om zelf dingen te maken en repareren. Hierbij doen mensen steeds

vaker een beroep op creatieve innovatieprocessen als aanpak voor maatschappelijke problemen.

03



## toegang tot **bijdragen**

### OPGAVE

## Hoe bieden we mogelijkheden voor nieuwe manieren en rollen waarin mensen van betekenis zijn voor de samenleving?

---

**VOORBEELD DEELOPGAVEN** Hoe kunnen we verschillende bijdragen aan de samenleving beter waarderen? / Hoe maken we een structuur voor het waarderen van onbetaalde zorgtaken in families, maar ook gemeenschappen? / Hoe kunnen ouderen opnieuw betekenisvol bijdragen en deelnemen aan de maatschappij? Hoe garanderen we gelijke kansen voor verschillende manieren van bijdragen? Hoe zorgen we voor gelijke digitale vaardigheden voor iedereen?

**WAAROM** In 2035 gaan mensen steeds meer op zoek naar betekenis buiten hun werk door toenemende onzekerheid op de arbeidsmarkt, door

toenemende flexibilisering en door de ontwikkeling van AI. De traditionele sociale rollen en levenspaden komen onder druk te staan en mensen gaan op zoek naar andere manieren om bij te dragen aan de maatschappij. Er is een groeiende behoefte aan erkenning voor deze nieuwe vormen van bijdragen. Sommige mensen of groepen zullen echter meer ruimte hebben om te zoeken naar nieuwe manieren van betekenisvol zijn buiten hun werk.



toegang tot  
**thuisvoelen**

OPGAVE

## Hoe bieden we iedereen toegang tot sociale en professionele netwerken die mensen verbondenheid en steun geven?

**VOORBEELD DEELOPGAVEN** Hoe stimuleren we openheid, gastvrijheid en uitwisseling van gemeenschappen en initiatieven? / Hoe stellen we de ruimte in de regio open voor de behoeften en het gedrag van verschillende gemeenschappen? / Hoe zorgen we dat er zich gemeenschappen kunnen vormen voor een diversiteit aan behoeften? / Hoe voorkom je dat gemeenschappen zich te veel onttrekken aan de rest van de maatschappij?

**WAAROM** In 2035 voelen mensen zich steeds vaker thuis in (digitale) netwerken die niet direct verbonden zijn met hun fysieke omgeving. Ze zoeken een thuisgevoel bij

gemeenschappen en groepen waarmee ze zich identificeren, waar ze zich verbonden voelen op basis van hun persoonlijke verhaal. Tegelijkertijd zorgt de toenemende diversiteit van de bevolking voor een meer gevarieerde benadering van plaatsen - mensen verbinden zich ook steeds meer op basis van de betekenis die zij aan een bepaalde plek toekennen.



## toegang tot **bestaans- zekerheid**

### OPGAVE

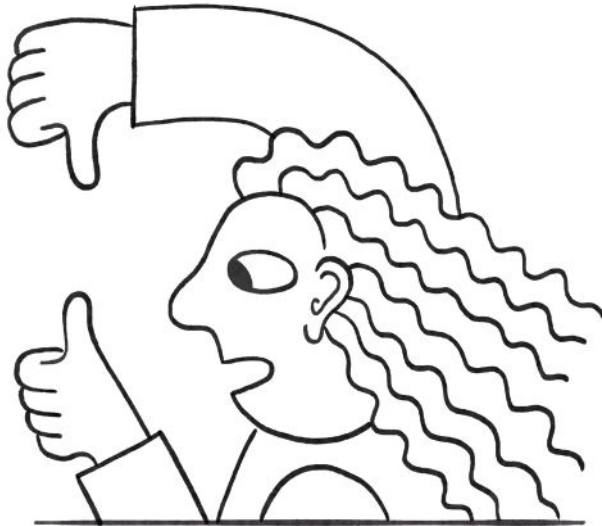
## Hoe bieden we toegang tot (vangnetten voor) bestaanszekerheid voor iedereen?

---

**VOORBEELD DEELOPGAVEN** Hoe zorgen we ervoor dat iedereen zich kan aanpassen aan veranderingen en crisissen? / Hoe garanderen we betaalbare toegang tot o.a. wonen, mobiliteit, energie en natuur? / Hoe ondersteunen we groepen in een kwetsbare situatie bij het waarborgen van hun kwaliteit van leven? / Hoe zorgen we ervoor dat iedereen kans heeft op brede welvaart en een prettig leven in onze regio? / Hoe organiseren we dat iedereen een woning kan betalen en daar rust kan vinden?

**WAAROM** In 2035 zoeken mensen en organisaties in toenemende mate naar mogelijkheden om te kunnen omgaan met mogelijke crises. Een

groeijende groep mensen neemt zelf het heft in handen om de veiligheid van zichzelf en hun naasten te garanderen en hun leven duurzaam en gezond in te richten. Maar niet iedereen heeft de mogelijkheid om dit te doen - een duurzaam en 'crisis-vrij' leven wordt zo steeds meer een statussymbool.



## toegang tot **besluiten**

### OPGAVE

## Hoe zorgen we ervoor dat inwoners betrokken zijn en zich gerepresenteerd zien in besluitvorming en publiek debat?

**VOORBEELD DEELOPGAVEN** Hoe maken we ruimte voor maatschappelijke initiatieven waarbij de overheid kaders stelt op basis van korte en lange termijn perspectief? / Hoe zorgen we dat mensen en organisaties zich verbonden voelen met de maatschappij en haar instituten? / Hoe zorgen we ervoor dat het systeem van besluitvorming zo ontworpen is, dat het sensitief is voor alle stemmen, juist ook van mensen die meer moeite hebben om woorden te geven aan hun gevoelens en levenservaringen? / Hoe creëren we fysieke en digitale plekken die bewoners verbinden met besluitvormers? / Hoe zorgen we dat er eerlijke besluiten worden genomen over datgeen wat inwoners raakt?

**WAAROM** In 2035 vinden steeds meer (groepen) mensen in de metropool hun stem van waarde om gehoord te worden. Ze zijn op zoek naar manieren om hun identiteit en ideeën te laten weerspiegelen in het openbare domein. Tegelijkertijd worden de onderwerpen in het publieke debat steeds complexer en vertrouwen mensen steeds meer op (de-)centraal georganiseerde systemen om tot oplossingen te komen. Er ontstaat een behoefte aan leiderschap dat ruimte biedt voor mensen en groepen dat sensitief is, ook voor de minder gehoorde stemmen, om invloed uit te oefenen op besluitvorming.



## toegang tot **eigenaarschap**

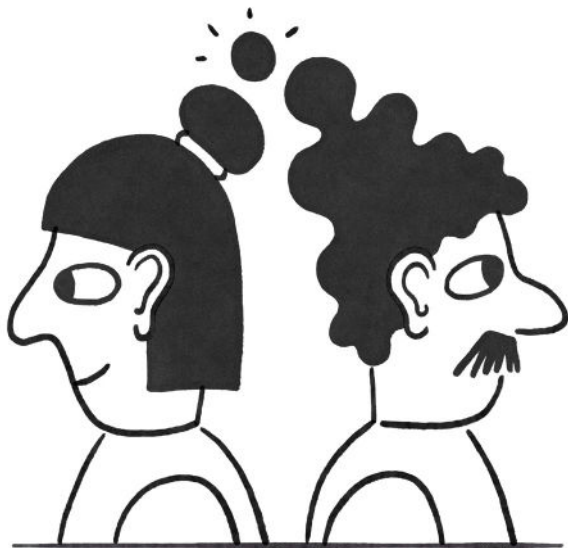
### OPGAVE

## Hoe bieden we mogelijkheden voor nieuwe vormen van eigenaarschap rondom publieke, private en civiele ruimtes en middelen?

**VOORBEELD DEELOPGAVEN** Hoe kunnen bestaande eigendomsverhoudingen gebalanceerd worden? / Hoe geven we mensen en maatschappelijk initiatieven mogelijkheden voor het ontwikkelen en beheren van de publieke ruimte vanuit een gedeeld gevoel van verantwoordelijkheid? / Hoe stimuleren we een gedeeld gevoel van verantwoordelijkheid rondom de openbare ruimte en privébezit?

**WAAROM** In 2035 groeit de behoefte aan een gedeeld verhaal en een gemeenschappelijk doel, omdat de wereld steeds complexer wordt. Zo'n collectief verhaal biedt houvast, geeft vorm aan ons leven en verbindt ons met elkaar. Er ontstaat

steeds meer vertrouwen in een systeembenadering waarbij alle betrokken partijen gelijkwaardig zijn en het welzijn van mens en planeet centraal staat. Dit heeft invloed op hoe we verantwoordelijkheid ervaren, bijvoorbeeld voor de openbare ruimte en goederen.



## toegang tot uitwisselen

### OPGAVE

## Hoe bieden we de mogelijkheid voor nieuwe manieren van samenwerken, uitwisselen en leren van elkaar?

**VOORBEELD DEELOPGAVEN** Hoe richten mensen en organisaties lerende processen in, zodat ze sneller kunnen bijsturen in een complexe wereld? Hoe zetten we informatie-uitwisseling centraal bij het inrichten van economische, technologische en sociale systemen? / Hoe zorgen we voor een gelijkwaardige en open toegang tot informatie? / Hoe garanderen we betrouwbaarheid van informatie?

**WAAROM** In 2035 wordt informatie steeds meer gezien als een gedeelde bron, zoals we zien door de groei van 'open source'. Tegelijkertijd rijst steeds vaker de vraag wat waarheid is. Het vertrouwen groeit

in de manieren waarop mensen zich organiseren. De organisatorische systemen beschermen steeds vaker zowel de planetaire grenzen als ons sociale fundament. Hierdoor ontstaat er een grotere bereidheid om bij te dragen en informatie uit te wisselen. Mensen zijn zich steeds meer bewust van de waarde van data en informatie. Hierdoor verandert de manier waarop we samenwerken en van elkaar leren.



# 3 / aanpak

**REFRAMING METHODE** Amsterdam Economic Board heeft samen met de MRA-directie het initiatief genomen om met een groep van 25 stakeholders andere perspectieven te bieden op de opgaven en vraagstukken waar de metropoolregio Amsterdam voor staat. Reframing Studio's geeft deze sessies vorm volgens hun Reframing methodologie. Dit is een methode die mensen en organisaties helpt innovaties te richten op wat van betekenis is voor mensen en de samenleving. Om te begrijpen wat mensen in de toekomst echt belangrijk vinden, is het belangrijk om eerst te begrijpen hoe de wereld om ons heen verandert. Op basis van die toekomstige wereld bekijken we wat

dan de behoeften zijn van mensen en wat dat betekent voor de innovaties die nodig zijn in het hier en nu. Hiermee ondersteunt de Reframing methodiek innovatieprocessen en strategisch denken van bedrijven en organisaties in de regio die bezig zijn om het leven van mensen op nieuwe en verantwoorde manieren te verbeteren.

#### **TEAM REFRAMING STUDIO**

Beatrijs Voorneman  
Costanza Milano  
Emilie Tromp  
Matthijs van Dijk  
Minke Dijkstra

#### **CONTACT**

[emilie@reframingstudio.com](mailto:emilie@reframingstudio.com)

#### **IN OPDRACHT VAN**

Amsterdam Economic Board

#### **TEAM AEB**

Claire Teurlings  
Lia Hsu

#### **CONTACT**

[c.teurlings@amecboard.com](mailto:c.teurlings@amecboard.com)

